

XARXA  
P R O D  
■ C A T

# II TROBADA XARXAPROD LLEIDA

II TROBADA A LA PROVÍNCIA DE  
LLEIDA D'ESP AIS DE CREACIÓ I  
PRODUCCIÓ DE CATALUNYA

Organitza:

XARXA  
P R O D  
■ C A T

Xarxa d'espais  
de producció  
i creació  
de Catalunya

Col·laboren:

LA  
PANERA



LO PARDAL  
FUNDACIÓ  
GUILLEM  
VILADOT



Ajuntament  
d'Agramunt



Diputació de Lleida  
La força dels municipis



Generalitat de Catalunya

**LLOC:** ESPAI CÍVIC D'AGRAMUNT, CARRER DE L'ENSENYAMENT, 25310 AGRAMUNT, LLEIDA

**DATA:** 29/09/2023

**HORARIS:** DE 10 A 17H

**RELATORIA GRÀFICA:** JOAN CODINA

---

*Seguint amb la línia de treball que va iniciar-se el 2022 amb la Diputació de Lleida, Xarxaprod ha organitzat la II Trobada a la Província de Lleida d'Espais de Creació i Producció d'Arts Visuals. Aquesta trobada continua amb la voluntat d'ajudar a articular les iniciatives existents en aquest territori amb poca densitat, facilitant aquest espai de trobada per fer-les aflorar i visibilitzar-les.*

*El passat divendres 29 de setembre de 2023 es va dur a terme aquesta segona trobada, que volia donar resposta a les necessitats que van detectar-se l'any anterior. D'aquesta forma, el programa se centrava en donar a conèixer diferents iniciatives i projectes que estan treballant en l'articulació del territori, ja sigui des de l'administració pública com per iniciatives privades.*

*També es va proposar una dinàmica que no només va promoure el coneixement entre les assistents, sinó que volia abordar problemàtiques concretes i reflexionar entorn preocupacions del sector, com les dificultats per finançar els projectes o per crear col·laboracions i xarxa en el territori.*

*Durant la jornada ens va acompanyar l'artista Joan Codina, que va traduir els continguts i l'ambient de la trobada en diversos dibuixos i que ara podem gaudir al costat d'aquestes conclusions.*

## ASSISTENTS

---

**Albert Baldomà**, Centre d'Art i Natura (CAN) (Farrera, Pallars Sobirà)

**Albert Claramont**, artista visual del col·lectiu Vinyartistics i associat a ArtPla i Promethea (Lleida, Segrià)

**Albert Galindo Mallol**, Àrea de Cultura de l'Ajuntament de La Seu d'Urgell (La Seu d'Urgell, Alt Urgell)

**Carles Hernández**, Festival d'Art Urbà Lleida \_potFest i llerdam Videas (Lleida, Segrià)

**Caroline Bouissou**, Associació Es Sarnalhers (Bausen, Vall d'Aran)

**Dolors Pont**, Castell de Concabella (Plans de Sió, Segarra)

**Irma Secanell Pané**, Forma. Espai d'art contemporani de Balaguer (Balaguer, Noguera)

**Jesus Navarro Guitart**, MORERA. Museu d'Art Modern i Contemporani de Lleida (Lleida, Segrià)

**Jordi Quer**, CAMP Centre de les Arts i la Memòria de Ponent (Juneda, Garrigues)

**Maragda Farràs**, Entorns (Músser, Cerdanya)

**Maria Clara Grimalt Vert**, Refugi Casa Bigodé (Envall, Pallars Jussà)

**Maria Codorniu**, Art i Territori – Curs d'estiu de la Universitat de Lleida (Agramunt, Urgell)

**Mathieu Malignaggi**, Associació Es Sarnalhers (Bausen, Vall d'Aran)

**Meritxell Virgili**, SOLC Festival · Bioart & Society (Alt Pirineu i Aran)

**Núria Roselló**, artista (Lleida, Segrià)

**Olga Olivera-Tabeni**, artista visual i cap del departament d'arts a l'Institut Màrius Torres (Lleida, Segrià)

**Olga Tragant**, tragantCamp i festival NATURES (L'Alzina de Ribelles, Noguera)

**Paula Artés**, artista i fotògrafa

**Ramon Bochaca**, Festival Galacticat (tot ponent)

**Taller Tartera**, Associació Cultural Tartera (La Seu d'Urgell, Alt Urgell)

**Xavi Demelo**, espectacles Xavi Demelo (Països Catalans)

**Xavier SiS**, Amics de les arts i antiguitats (El Vilosell, Garrigues)

## PARTICIPANTS

---

**Joan Antoni Martínez**, Àrea de Difusió i Cooperació Artística de la Direcció general de Promoció Cultural i Biblioteques de la Generalitat de Catalunya

**Christian Alonso**, La Panera (Lleida, Segrià)

**Pau Minguet**, Lo pardal (Agramunt, Urgell)

**Maria Giró Coll**, La Traça i Taller Tartera

**Roc Domingo Puig**, artista i treballador cultural



IIA TROBADA A LA PROVÍNCIA DE LLEIDA D'ESPais DE CREACIÓ I PRODUCCIÓ  
DE CATALUNYA



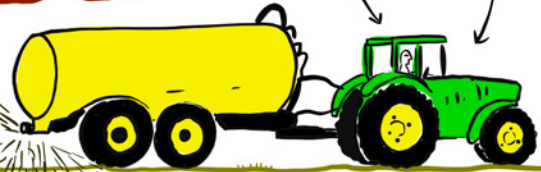
DIVENDRES 29 DE SETEMBRE A LES 10H



25°

PAGÈS TREBALLANT LA TERRA

JOHN DEERE



TOTHOM VA ARRIBANT AL CENTRE CÍVIC D'AGRAMUNT SOTA UNA INVISIBLE PLUJA DE PURINS



29-09-23  
CENTRE CÍVIC D'AGRAMUNT

LA LAIA, LA MARAGDA, EL PAU I L'ALCALDESSA D'AGRAMUNT ENS DONEN LA BENVINGUDA



PLUMA DE PARDAL COMÚ  
*Passer domesticus*

10:15 PRESENTACIÓ DEL **SPEAV**

11:15 ART, TERRITORI, SOSTENIBILITAT.  
PRESENTACIÓ DEL NOU PROJECTE DE LA PANERA

11:45 PRESENTACIÓ PROJECTE "LA TRAGA"

12:45 FEM-LA PETAR

16:00 VISITA A LA FUNDACIÓ GUILLEM VILADOT-LO PARDAL

PEÇOTEDEVU AQUESTA PARAVULA

# INTERVENCIONS

## 1. SPEAV: Sistema Públic d'Equipaments d'Arts Visuals

Joan Antoni Martínez, cap de l'Àrea de Difusió i Cooperació Artística de la Direcció General de Promoció Cultural i Biblioteques, va venir a presentar-nos l'SPEAV: un sistema que mapreja els equipaments d'arts visuals públics de Catalunya i dels ajuts existents per a realitzar programes d'art contemporani.

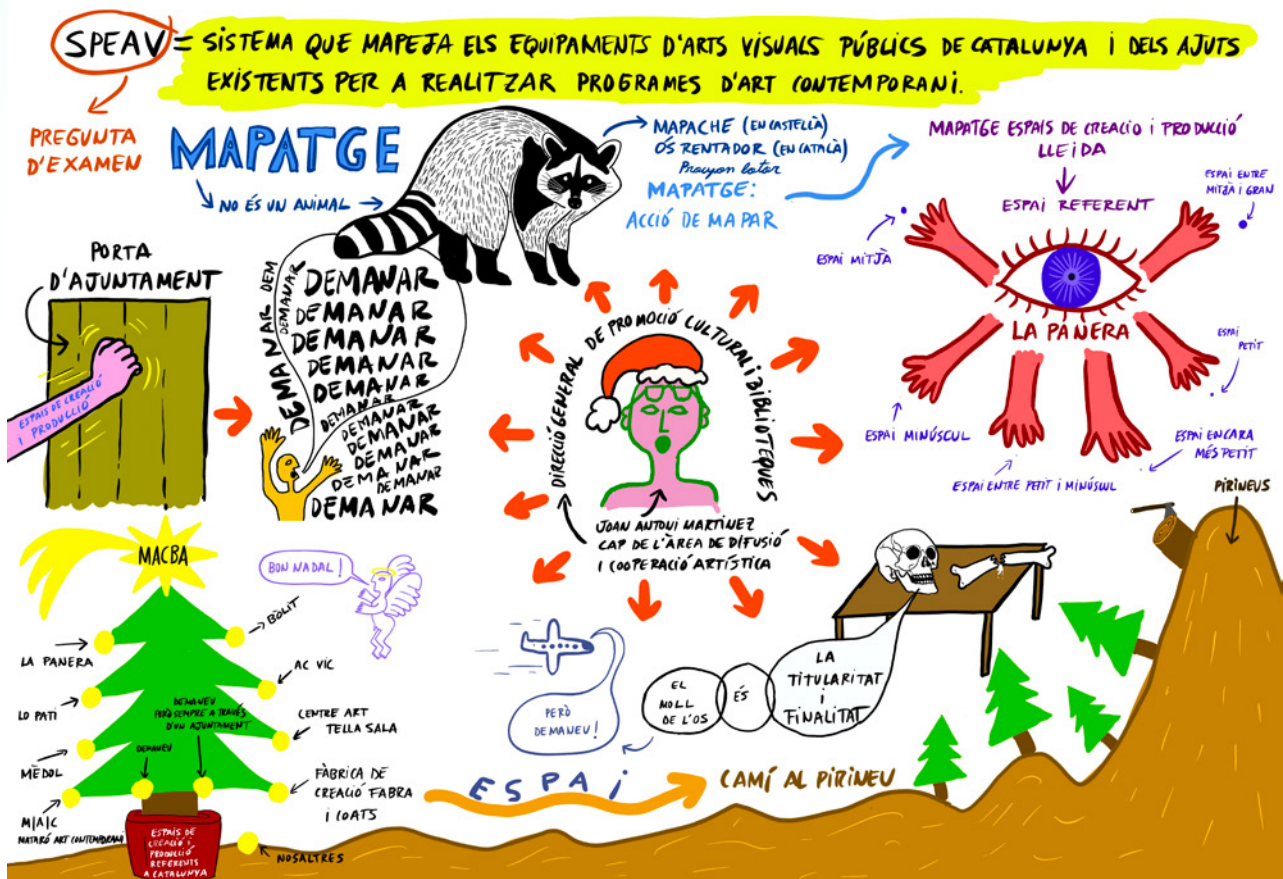
Es tracta d'un sistema que vol localitzar quins centres i espais estan programant o fent activitat al voltant de les arts visuals a Catalunya, un coneixement que després permetrà fer política: identificar mancances i necessitats presents que dificulten que les arts visuals arribin a tothom des del punt de vista territorial.

També és un sistema que busca tenir una governança repartida entre els diferents agents –Generalitat, Diputacions i equipaments– amb la intenció d'afavorir la cooperació entre els centres i la creació de xarxes i projectes col·laboratius.

La importància de crear un sistema amb aquestes característiques és la regulació de tot això, que és el que assegura la continuïtat d'aquestes polítiques que busquen desprecariitzar el sector i integrar tots els projectes existents que treballin amb les arts visuals. La intenció és que totes les iniciatives es trobin el seu encaix en aquest sistema.

Qualsevol equipament públic o privat pot integrar-se en aquest sistema. Per als projectes privats, l'únic que fa falta és que existeixi algun conveni o col·laboració amb el seu ajuntament, ja que és aquest qui haurà de fer el tràmit –es tracta d'una sol·licitud telemàtica molt senzilla. Contactes de suport: [Xavier López](#) / [Ester Martínez](#).

[Aquí](#) podeu consultar la presentació amb tota la informació que va exposar durant la seva xerrada, incloent les diferents línies d'ajuts existents per als centres de creació i producció d'arts visuals.





## 2. La Panera, Centre d'Art de Lleida

Christian Alonso, director del Centre d'Art La Panera, va presentar el nou projecte d'aquest centre d'art públic, el referent de les terres de Lleida i integrat dins la Xarxa de Centres d'Arts Visuals de Catalunya.

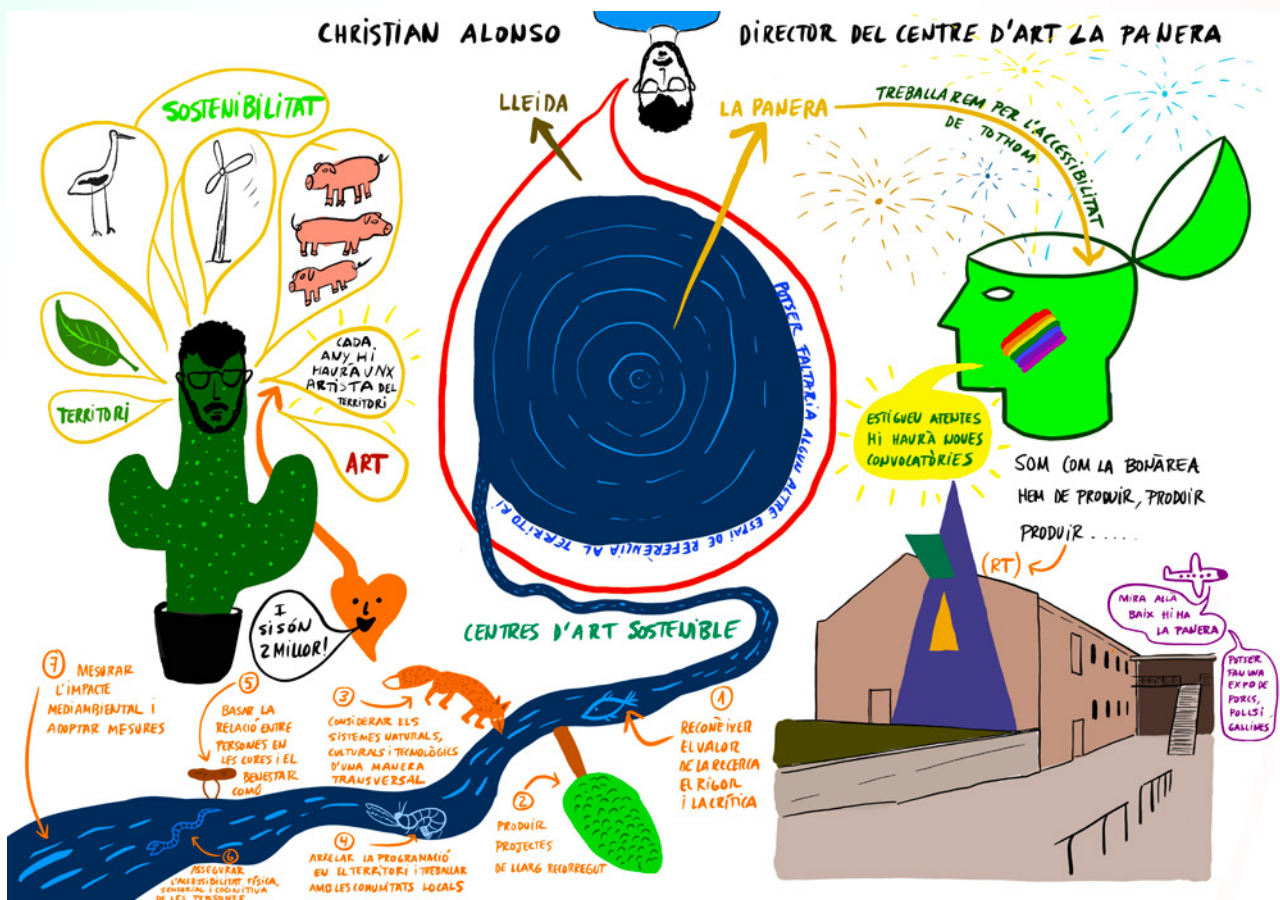
És una institució enfocada a la recerca, la producció i la difusió artística, caracteritzada per afavorir una perspectiva crítica i el treball amb artistes vius. Això fa que convisqui amb el present, així que més que oferir una visió retrospectiva de l'art, crea dispositius per tal de transformar i reflexionar entorn el present

A través de la presentació de les exposicions organitzades durant l'últim any, des que el Christian Alonso va entomar la direcció del centre, va presentar els set punts que troba imprescindibles per a promoure centres d'art sostenibles

–en el sentit global de la paraula, no només en la seva vessant mediambiental:

1. Reconèixer el valor de la recerca, el rigor i la crítica.
2. Produir projectes de llarg recorregut que es nodreixin de col·laboracions artístiques i no artístiques.
3. Considerar els sistemes naturals, culturals i tecnològics d'una manera transversal.
4. Arrelar la programació amb el territori i treballar amb les comunitats locals.
5. Basar la relació entre persones en les cures i el benestar comú.
6. Assegurar l'accessibilitat física, sensorial i cognitiva de les persones.
7. Mesurar l'impacte mediambiental i adoptar mesures.

[Aquí](#) podeu consultar el web de La Panera.



### 3. La Traça, projecte de mapatge d'espais culturals als Pirineus

Maria Giró i Coll ens va presentar el projecte cultural La Traça, impulsat per dues llibreries dels Pirineus: El Refugi de La Seu d'Urgell i La Lluerna de Ripoll. Totes dues llibreries són espais que participen de la dinamització cultural dels Pirineus més enllà de la seva naturalesa com a llibreria. Van veure que compartien moltes dificultats per generar una programació cultural de qualitat a les seves comarques, i van identificar que els feia falta col·laborar i cooperar per tal de facilitar la seva activitat.

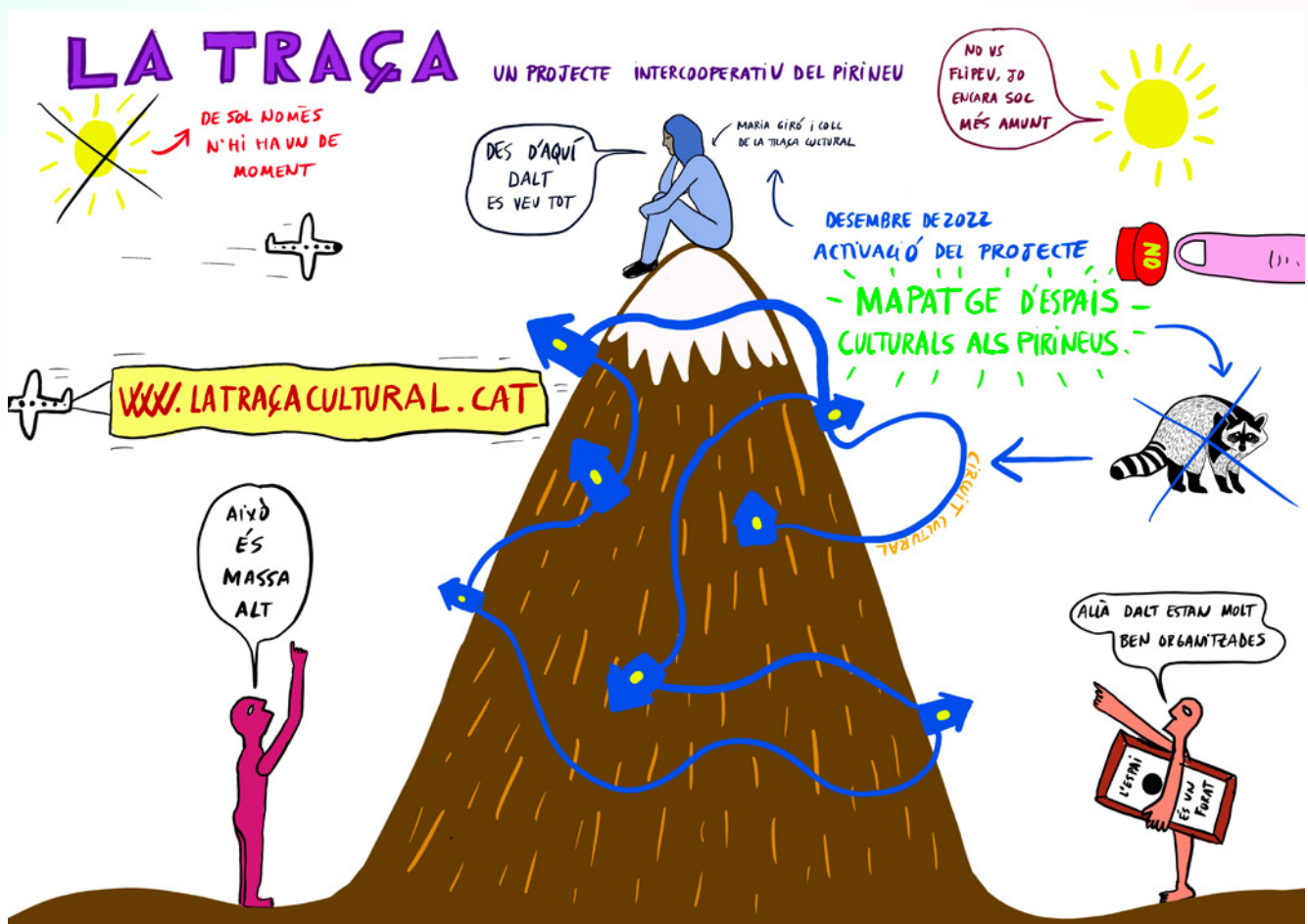
Així va néixer La Traça, amb l'objectiu d'activar un circuit cultural al Pirineu a través de la creació d'un espai virtual que

esdevingui banc de recursos, agenda cultural, promoció d'entitats i artistes del Pirineu i artefacte referent per a artistes.

Des de l'activació del projecte al desembre de 2022, han aconseguit fer un mapa dels espais culturals del Pirineu, a través de realitzar trobades i reunions presencials a cadascuna de les comarques. Aquestes trobades i la creació del web volen ajudar a crear un teixit cultural que reverteixi la mala comunicació que existeix entre les comarques i poblacions del Pirineu.

El proper pas és crear una intranet per a les entitats que pugui funcionar com un tauler d'anuncis per tal de facilitar la col·laboració entre elles i la programació d'artistes, tan dels Pirineus com d'arreu.

[Aquí](#) podeu consultar el web de La Traça.





# DINÀMICA

Roc Domingo i Maria Giró van conduir una dinàmica entre les assistents per promoure la creació de connexions i col·laboracions.

Col·locant-se per la sala prenent-la com si es tractés d'un mapa de la geografia de la província de Lleida, les assistents van col·locar-s'hi per veure ràpidament i de forma gràfica com la província generava dos grans grups: la zona del pla de Lleida i la dels Pirineus, una amb més iniciatives d'arts visuals i l'altra amb menys, respectivament.

La intenció de la sessió era treballar en profunditat l'estat de l'àmbit de les arts visuals a la província de Lleida des d'un prisma holístic. A través de l'anàlisi de fortaleces i debilitats de temes concrets, per grups vam poder identificar què s'està treballant de forma òptima i en què caldria millorar. Les temàtiques treballades –cadascuna lligada a unes preguntes que van ajudar a dimensionar la problemàtica:

1. Coneixement entre diferents agents: Com valoreu el grau de coneixement entre els i les professionals de la província de Lleida? Hi ha diversitat professional entre els vostres contactes? Hi ha un equilibri entre projectes emergents i conso-

lidats? Us moveu per diferents zones de la província? Participeu d'associacions o organitzacions professionals?

2. Finançament de programacions i projectes: Com valoreu els sistemes de finançament de les arts visuals a la província de Lleida? Coneixeu les diferents subvencions públiques a les quals pot optar el sector cultural? Les combineu amb fonts de finançament privades o comunals?

3. Col·laboracions i enxarxaments: Com valoreu les possibilitats de col·laboració i enxarxament entre els i les professionals de la província de Lleida? Podeu trobar-vos per parlar i construir projectes conjunts? Teniu complicitat professional amb agents fora de les arts visuals? I fora del sector cultural?

4. Equilibri territorial: Com valoreu distribució de les iniciatives culturals al llarg i l'ample de la província de Lleida? Quin grau de desplaçament heu de realitzar en la vostra activitat professional? Teniu equipaments públics i institucions de referència al vostre abast? Mobilitzeu públics de procedència geogràfica diversa?





El Roc Domingo i la Maria Giró valoren de la següent forma els resultats de la dinàmica:

En relació al coneixement entre agents professionals de les arts visuals, es va reconèixer les diferències entre les realitats del pla de Lleida i el Pirineu, així com la dificultat d'encaixar totes les iniciatives d'arts visuals de la província en un mateix calaix. A favor d'això, es va assenyalar que existeixen diverses associacions d'arts visuals a la província de Lleida, amb incidència local, comarcal o supracomarcal, però hi manca una agrupació professional a nivell de província. Per aquesta raó van valorar positivament la iniciativa de XarxaProd amb trobades com aquesta. També es va apuntar com a fortalesa, la disponibilitat d'equipaments municipals per activitats relacionades amb les arts visuals.

Pel que fa al finançament de programacions i projectes, es va comentar que els calendaris de les subvencions sovint causen entrebancs per al desenvolupament de les activitats artístiques. Alhora, van considerar que des del sector públic, s'està potenciant cada cop més els projectes culturals en forma de festivals. Això comença a imposar unes logiques associades a les indústries culturals i la idea de cultura com entreteniment, que dificulta el desenvolupament de projectes de llarga durada i redueix la diversitat de propostes.

Sobre les col·laboracions i enxarxaments, es va comentar que la distància física fa complicat trobar-se. Tot i valorar positivament l'existència de diverses associacions i agrupacions d'arts visuals a la província de Lleida, es va considerar que hi ha certa atomització entre els i les professionals a l'hora de

desenvolupar els seus projectes. Per tal de fer front aquestes dificultats es va proposar aprendre d'associacions professionals de rang autonòmic que han aconseguit subvencionar llocs de feina dedicats a l'articulació professional, com l'Associació de Professionals de la Museologia de Catalunya.

Pel que fa l'equilibri territorial, es va apuntar al desigual desplegament de l'activitat artística a la província, que majoritàriament es centralitza a la capital. Tot i que existeixen excepcions com els municipis d'Agramunt i Tàrraga, la majoria d'iniciatives culturals descentralitzades són efímeres i depenen del turisme. Tanmateix, es van observar noves dinàmiques de repoblament rural i mobilitat de la ciutat al poble, que poden millorar la salut del sector cultural fora de la capital.

Com a organitzadores d'aquesta dinàmica valorem molt positivament la trobada. L'assistència ha estat molt elevada i amb molt bona predisposició a la participació. Els i les assistents han manifestat la necessitat i conveniència de fer aquestes trobades per continuar fent xarxa territorial més enllà dels rols professionals i dels models de governança dels equipaments i dels projectes.

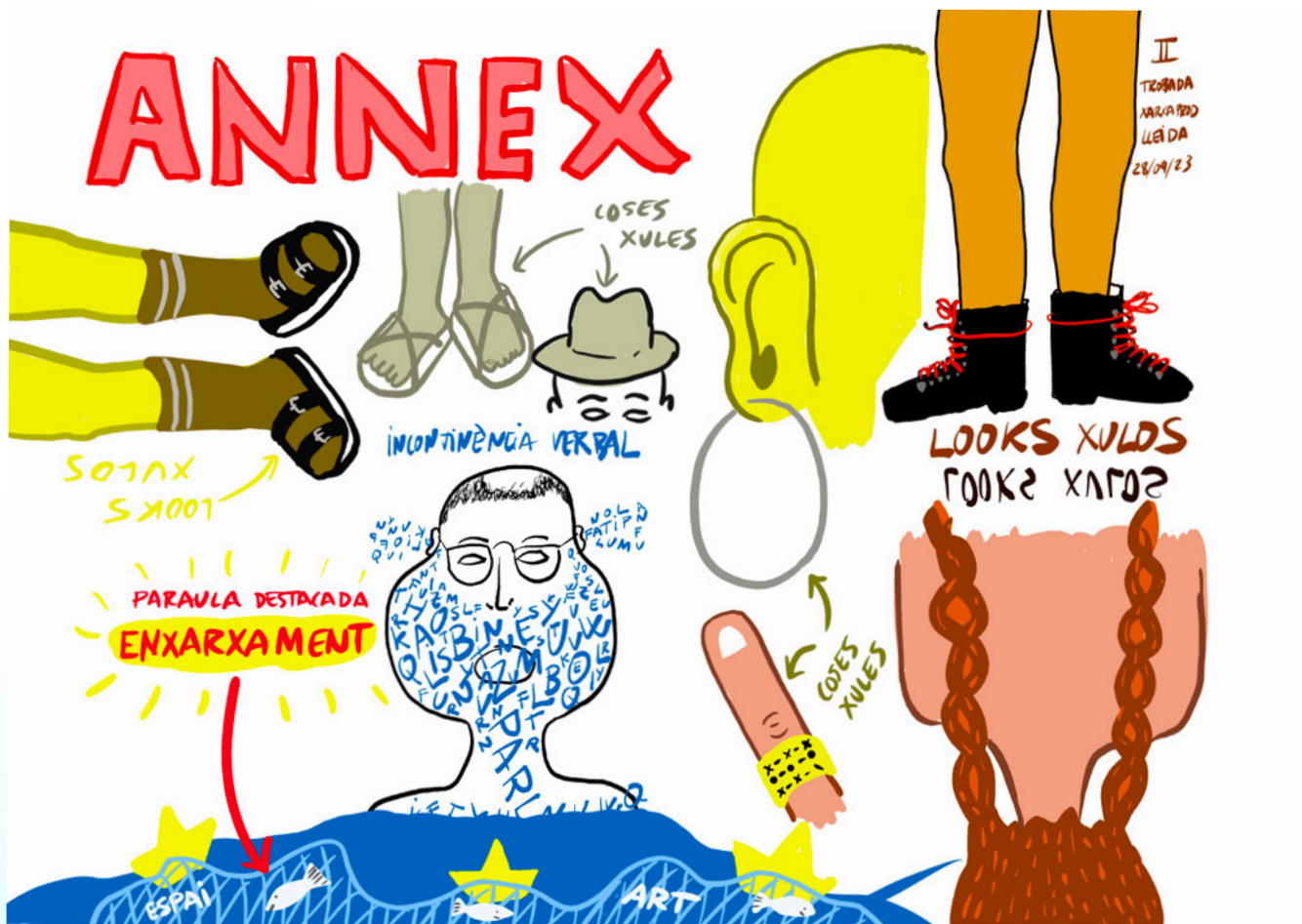
Tanmateix, ha servit per connectar agents que no es coneixien i ben segur es començaran a teixir complicitats i a propiciar mobilitat d'artistes i agents culturals. Com a professionals que formem part d'aquest ecosistema cultural podem constatar l'agraïment de les persones participants perquè ens han fet arribar missatges on es fa palesa la necessitat d'aquest tipus de trobades per teixir xarxa.

# VISITA A LA FUNDACIÓ GUILLEM VILADOT - LO PARDAL

Pau Minguet, director de Lo Pardal, va conduir a les assistents per la Fundació Guillem Viladot - Lo Pardal, que té l'objectiu de donar a conèixer i difondre les obres literàries en prosa i poesia de Guillem Viladot. A banda, però, també hi organitzen residències, estudis, seminaris, cursos, conferències, col·loquis, publicacions, exposicions i altres activitats relatives a l'obra de Guillem Viladot i també d'altres manifestacions artístiques.









**xarxaprod.cat**

gerencia@xarxaprod.cat

+34 623 59 89 62